

Муниципальное бюджетное дошкольное образовательное учреждение  
детский сад № 229

СОГЛАСОВАНО  
Педагогическим советом № 3  
МБДОУ № 229

УТВЕРЖДАЮ  
Заведующий МБДОУ № 229



д/с С.И. Баканова

(протокол № 3 от 30 март 2023 г.)

01.04.2023 г.

### Отчёт

о результатах самообследования муниципального  
бюджетного дошкольного образовательного  
учреждения  
детский сад № 229  
за 2022 год

#### I. Общие сведения

	Наименование	Информация
1	Город	город Ульяновск
2	Полное наименование (ОУ)	муниципальное бюджетное дошкольное образовательное учреждение детский сад № 229
3	Адрес ОУ	г. Ульяновск, бульвар Львовский 24
4	Телефон ОУ	8(8422) 51-51-61
5	Руководитель ОУ	Баканова Светлана Ивановна
6	Год основания ОУ	1987 год
7	Учредитель	Управление образования администрации города Ульяновска
8	Информационный сайт. Адрес электронной почты	<a href="http://ds-229-ulyanovsk.nubex.ru">ds-229-ulyanovsk.nubex.ru</a> <a href="mailto:dou229@yandex.ru">dou229@yandex.ru</a>
9	Режим работы:	С 07.00 до 19.00, длительность – 12 часов, суббота-воскресенье: выходной

Муниципальное бюджетное дошкольное образовательное учреждение детский сад № 229 (далее МБДОУ № 229) расположено в жилом районе города вдали от производящих предприятий и торговых мест. Здание МБДОУ № 229 построено по типовому проекту. Проектная наполняемость на 313 мест. Общая площадь здания 3510,1 кв. м, из них площадь помещений, используемых непосредственно для нужд образовательного процесса, 1025,8 кв. м.

Муниципальное бюджетное дошкольное образовательное учреждение  
детский сад № 229

СОГЛАСОВАНО  
Педагогическим советом № 3  
МБДОУ № 229

УТВЕРЖДАЮ  
Заведующий МБДОУ № 229

С.И. Баканова

(протокол № 3 от 30 март 2023 г.)

01.04. 2023 г.

**Отчёт**  
**о результатах самообследования муниципального**  
**бюджетного дошкольного образовательного**  
**учреждения**  
**детский сад № 229**  
**за 2022 год**

**I. Общие сведения**

	<b>Наименование</b>	<b>Информация</b>
1	Город	город Ульяновск
2	Полное наименование (ОУ)	муниципальное бюджетное дошкольное образовательное учреждение детский сад № 229
3	Адрес ОУ	г. Ульяновск, бульвар Львовский 24
4	Телефон ОУ	8(8422) 51-51-61
5	Руководитель ОУ	Баканова Светлана Ивановна
6	Год основания ОУ	1987 год
7	Учредитель	Управление образования администрации города Ульяновска
8	Информационный сайт. Адрес электронной почты	<a href="http://ds-229-ulyanovsk.nubex.ru">ds-229-ulyanovsk.nubex.ru</a> dou229@yandex.ru
9	Режим работы:	С 07.00 до 19.00, длительность – 12 часов, суббота-воскресенье: выходной

Муниципальное бюджетное дошкольное образовательное учреждение детский сад № 229 (далее МБДОУ № 229) расположено в жилом районе города вдали от производящих предприятий и торговых мест. Здание МБДОУ № 229 построено по типовому проекту. Проектная наполняемость на 313 мест. Общая площадь здания 3510,1 кв. м, из них площадь помещений, используемых непосредственно для нужд образовательного процесса, 1025,8 кв. м.

Цель деятельности МБДОУ № 229 – осуществление образовательной деятельности по реализации образовательных программ дошкольного образования.

Предметом деятельности МБДОУ № 229 является формирование общей культуры, развитие физических, интеллектуальных, нравственных, эстетических и личностных качеств, формирование предпосылок учебной деятельности, сохранение и укрепление здоровья воспитанников.

Режим работы МБДОУ № 229: рабочая неделя – пятидневная, с понедельника по пятницу. Длительность пребывания детей в группах – 12 часов. Режим работы групп – с 07:00 ч. до 19:00 ч.

## **II. Система управления организации.**

Управление МБДОУ № 229 осуществляется в соответствии с действующим законодательством и уставом детского сада.

Управление МБДОУ № 229 строится на принципах единоначалия и коллегиальности. Коллегиальными органами управления являются: Педагогический совет, общее собрание трудового коллектива, родительский комитет, общее родительское собрание. Единоличным исполнительным органом является руководитель – заведующий.

### ***Органы управления, действующие в МБДОУ № 229***

Наименование органа	Функции
Заведующий	Контролирует работу и обеспечивает эффективное взаимодействие структурных подразделений организации, утверждает штатное расписание, отчетные документы организации, осуществляет общее руководство МБДОУ № 229
Педагогический совет	Осуществляет текущее руководство образовательной деятельностью МБДОУ № 229, в том числе рассматривает вопросы: – развития образовательных услуг; – регламентации образовательных отношений; – разработки образовательных программ; – выбора учебных пособий, средств обучения и воспитания; – материально-технического обеспечения образовательного процесса; – аттестации, повышении квалификации педагогических работников;

	– координации деятельности методических объединений.
Общее собрание трудового коллектива	<p>Реализует право работников участвовать в управлении МБДОУ № 229, в том числе:</p> <ul style="list-style-type: none"> <li>-разработка и принятие коллективного договора, изменений и дополнений к Уставу;</li> <li>-рассмотрение вопросов, связанных с соблюдением законодательства о труде работниками Учреждения, администрацией Учреждения, а также, положений коллективного договора между Учреждением и работниками Учреждения;</li> <li>-рассмотрение вопросов, касающихся улучшения условий труда работников Учреждения;</li> <li>-представление педагогических и других работников к различным видам поощрений;</li> <li>-образование комиссии по трудовым спорам в Учреждении; комиссии по урегулированию отношений между участниками образовательных отношений;</li> <li>-принятие локальных актов, относящихся к его компетенции.</li> </ul>
Родительский комитет	<ul style="list-style-type: none"> <li>-содействует объединению усилий семьи и Учреждения в деле обучения и воспитания детей,</li> <li>-организует работу с родителями (законными представителями) воспитанников по разъяснению их прав и обязанностей;</li> <li>-координирует деятельность родительских комитетов групп;</li> <li>-оказывает содействие в проведении общих родительских собраний;</li> <li>-участие в подведении итогов деятельности за учебный год по вопросам работы с родительской общественностью;</li> <li>-участие в планировании и реализации работы по охране прав и интересов воспитанников и их родителей (законных представителей) во время педагогического процесса в дошкольном учреждении;</li> <li>-содействие в организации совместных с родителями (законными представителями) мероприятий – родительских собраний, родительских клубов, дней открытых дверей;</li> <li>-обеспечивает учет мнений родителей ( законных представителей) по вопросам принятия локальных нормативных актов, затрагивающих права и</li> </ul>

	обязанности воспитанников, родителей (законных представителей).
Общее родительское собрание	<ul style="list-style-type: none"> <li>-участвует в решении вопросов по организации и совершенствованию образовательной деятельности;</li> <li>-информирует родителей об изменениях, нововведениях в режиме функционирования Учреждения;</li> <li>-принимает решения, требующие учета мнения родителей по вопросам функционирования Учреждения;</li> <li>-обсуждает дополнительные платные образовательные услуги в Учреждении;</li> <li>-координирует действия родительской общественности и педагогического коллектива по вопросам образования, воспитания, оздоровления воспитанников;</li> <li>-обсуждает локальные акты учреждения по вопросам, входящим в его компетенцию;</li> <li>-содействует проведению разъяснительной и консультативной работы среди родителей (законных представителей) воспитанников об их правах и обязанностях.</li> </ul>

Структура и система управления соответствуют специфике деятельности МБДОУ № 229.

### III. Оценка образовательной деятельности

Образовательная деятельность в МБДОУ № 229 организована в соответствии с Федеральным законом от 29.12.2012 № 273-ФЗ «Об образовании в Российской Федерации», ФГОС дошкольного образования, новые санитарные правила СП 2.4.3648-20 «Санитарно-эпидемиологические требования к организациям воспитания и обучения, отдыха и оздоровления детей и молодежи».

Образовательная деятельность в МБДОУ № 229 осуществляется по образовательной программе дошкольного образования Образовательная деятельность в МБДОУ № 229 осуществляется по **образовательной программе дошкольного образования ОТ РОЖДЕНИЯ ДО ШКОЛЫ. Примерная общеобразовательная программа дошкольного образования** (пилотный вариант) / Под ред. Н. Е. Вераксы, Т. С. Комаровой, М. А. Васильевой. — М.: МОЗАИКА-СИНТЕЗ, 2014.

и парциальным авторским программам:

**Программа Дошкольник в медиапространстве / Н.Ю. Майданкина, С.И. Баканова , Ю.К. Ликонова**

**Программа по «Развитие речи детей дошкольного возраста» автор  
О.С. Ушакова**

**Программа «Подготовка к обучению грамоте» Л.Е. Журова**

**Программа «Ладушки» под редакцией И.М. Каплуновой, И.А**

**Новоскольцевой.**, которые составлены в соответствии с ФГОС

дошкольного образования, отвечают санитарно-эпидемиологическими правилами и нормативами, с учетом недельной нагрузки.

С сентября, 2022 г. в основную образовательную программу МБДОУ № 229 включён раздел по реализации Программы воспитания в ДОО.

МБДОУ № 229 посещают 427 воспитанников в возрасте от 2 до 7 лет. В детском саду сформировано 13 групп общеразвивающей направленности. Из них:

- 2 группа раннего возраста - 66 чел.;
- 2 младших группы – 73 чел.;
- 3 средних группы – 105 чел.;
- 3 старших группы – 105 чел.;
- 3 подготовительных к школе группы – 98 чел.

Уровень развития детей анализируется по итогам педагогической диагностики. Формы проведения диагностики:

- диагностические занятия (по каждому разделу программы);
- диагностические срезы;
- наблюдения, итоговые занятия.

Разработаны диагностические карты освоения основной образовательной программы дошкольного образования МБДОУ № 229 в каждой возрастной группе. Карты включают анализ уровня развития целевых ориентиров детского развития и качества освоения образовательных областей. Так, результаты качества освоения ООП МБДОУ № 229 на конец 2021 года выглядят следующим образом:

Уровень развития целевых ориентиров детского развития	Выше нормы		Норма		Ниже нормы		Итого	
	Кол-во	%	Кол-во	%	Кол-во	%	Кол-во	% воспитанников в пределах нормы
	170	38 %	245	55 %	32	7 %	447	93 %
Качество освоения образовательных областей	190	42 %	240	54 %	17	4 %	447	96 %

В мае 2022 года педагоги детского сада проводили обследование воспитанников подготовительной группы на предмет оценки сформированности предпосылок к учебной деятельности в количестве 46 человек. Задания позволили оценить уровень сформированности предпосылок к учебной деятельности: возможность работать в соответствии с фронтальной инструкцией (удержание алгоритма деятельности), умение самостоятельно действовать по образцу и осуществлять контроль, обладать определенным уровнем работоспособности, а также вовремя остановиться в выполнении того или иного задания и переключиться на выполнение следующего, возможностей распределения и переключения внимания, работоспособности, темпа, целенаправленности деятельности и самоконтроля.

Результаты педагогического анализа показывают преобладание детей с высоким и средним уровнями развития при прогрессирующей динамике на конец учебного года, что говорит о результативности образовательной деятельности в детском саду.

**Группам и возрастам:  
Вторая группа раннего возраста.**

**Анализ образовательной работы с детьми группы  
раннего возраста  
(группа № 8)**

Всего обследовано 33 чел.

	Линия развития	Высокий уровень		Средний уровень		Низкий уровень	
		Чел.	%	Чел.	%	Чел.	%
1.	Социально – коммуникативное развитие	9	27,3 %	20	60,6 %	4	12,1 %
2.	Познавательное развитие	7	21 %	23	69,7 %	3	9 %
3.	Речевое развитие	3	9 %	22	66,6 %	8	24 %
4.	Художественно – эстетическое развитие	3	9 %	25	75,7 %	5	15 %
5.	Физическое развитие	3	9 %	22	66,6 %	8	24 %

**Таким образом,** на конец года в группе раннего возраста № 8 дети успешно усвоили программу.

**Анализ образовательной работы с детьми группы  
раннего возраста**

**(группа № 4)**

Всего обследовано 31 чел.

	Линия развития	Высокий уровень		Средний уровень		Низкий уровень	
		Число	Процент	Число	Процент	Число	Процент
1.	Социально – коммуникативное развитие	9	30,3 %	18	58,8 %	4	11,7 %
2.	Познавательное развитие	7	23,5 %	21	67,6 %	3	8,8 %
3.	Речевое развитие	3	11,7 %	20	64,7 %	8	23,5 %

4.	Художественно – эстетическое развитие	4	11,7 %	22	73,5 %	5	14,7 %
5.	Физическое развитие	4	11,7 %	20	64,7 %	7	23,5 %

**Результаты диагностического обследования по выявлению уровня усвоения детьми программы образовательной области**

**«Социально – коммуникативное развитие»  
на 2021 – 2022 год.**

Возраст/ № группы	Списочный состав детей	Конец года						
		Количество обследованных	Высокий		Средний		Низкий	
			Число	Процент	Число	Процент	Число	Процент
Мл. № 9	38	35	11	31,4	17	48,5	7	20
Мл. № 10	35	32	7	21,8	13	40,6	9	28
Средняя № 1	34	34	6	17,6	21	61,7	7	20,7
Средняя № 2	35	35	2	5,7	28	80	5	14,3
Старшая № 7	36	34	14	41	17	50	3	9
Старшая №6	35	35	10	30,5	20	55,5	5	13,8
Старшая № 13	34	33	5	15	24	72,7	4	12



Подг. № 5	33	31	5	16	26	84	0	0
Подг. № 10	34	30	5	16, 6	24	80	1	3, 4
Подг. № 12	31	31	11	37,5	19	59,3	1	3

**Уровень усвоения программы по социально – коммуникативному развитию по группам.**

Уровни	Младшая группа		Средняя группа			Старшая группа			Подгот. группа			Итого:	
	№ гр.	9	14	1	2	7	3	6	13	5	10	12	
Высокий	11	7	6	2	14	11	5	5	5	12	4	<b>82</b>	<b>22</b>
Средний	17	13	26	34	17	20	24	26	24	19	29	<b>249</b>	<b>66</b>
Низкий	7	9	7	5	3	5	4	0	1	1	0	<b>42</b>	<b>12</b>
всего	35	32	34	35	34	36	33	31	30	32	33	<b>365</b>	

**Таким образом,** по результатам мониторинга по направлению «Социально – коммуникативное развитие» у воспитанников МБДОУ № 229 в 2021 - 2022 г. выявлены следующие показатели по усвоению программы: 22 % детей детского сада усвоили программу на высоком уровне, 66 % на среднем, а 12 % -на низком.

**Результаты диагностического обследования по выявлению уровня усвоения программы в образовательной области «Познавательное развитие» 2021 - 2022 года.**

Возраст/ № группы	Списочный состав детей	Конец года						
		Количество обследованных	Высокий		Средний		Низкий	
				%		%		%
Мл. № 9	38	35	12	34,2	15	43	8	23
Мл. № 14	35	32	7	21,8	15	47	8	25
Средняя № 1	34	34	5	14,8	20	58,8	9	26,4
Средняя № 2	35	34	3	8,8	28	82,4	3	8,8
Средняя № 7	36	34	14	41	17	50	3	9

Старшая № 3	36	35	19	53	15	42	1	5
Старшая № 6	35	33	5	15	24	72,7	4	12
Старшая №13	34	31	5	16	25	81	1	3
Подг. № 5	33	30	3	10	24	80	3	10
Подг. № 10	34	32	12	37,5	19	59,3	1	3
Подг. № 12	31	31	16	49	17	51	0	0

**Таким образом,** в целом усвоение программы по данному направлению прошло успешно.

По результатам диагностирования получены следующие уровни усвоения программы по группам.

**Уровень усвоения программы по направлению  
«Познавательное развитие» по группам.**

Уровни	Младшая группа		Средняя группа			Старшая группа			Подгот. группа			Итого:	
	9	14	1	2	7	3	6	13	5	10	12		%
Высокий	12	7	2	3	14	19	5	5	3	12	13	<b>95</b>	<b>26.4</b>
Средний	15	15	22	29	17	15	24	25	24	19	17	<b>222</b>	<b>62</b>
Низкий	8	8	10	3	3	1	4	1	3	1	0	<b>42</b>	<b>11.6</b>
всего	35	32	34	35	34	36	33	31	30	32	30	<b>359</b>	

**Таким образом,** педагоги ДОО создали условия для познавательного развития детей. Полученные результаты диагностики показали хороший уровень усвоения детьми программного материала по данному направлению.

**Результаты диагностического обследования по  
выявлению уровня усвоения программы в  
образовательной области  
«Речевое развитие» 2021 – 2022 года.**

Возраст/ № группы	Списоч ный состав детей	Конец года						
		Коли чество обследо ванных	Высокий		Средний		Низкий	
				%		%		%
Мл. № 9	38	35	11	31,4	16	46	8	23
Мл. № 14	35	32	11	34	11	34	8	32
Средняя № 1	34	30	2	6,6	21	70	7	23,4
Средняя № 2	35	31	2	6	23	74	6	20
Средняя № 7	36	34	14	41	17	50	3	9
Старшая № 3	36	36	10	30	26	78	0	0
Старшая № 6	35	33	5	15	24	72,7	4	12
Старшая № 13	34	31	5	16	22	71	4	13
Подг. № 5	33	30	5	16, 6	24	80	1	3, 4
Подг. № 10	34	32	9	28	22	69	1	3
Подг. № 12	31	30	3	10	27	90	0	0

**Уровень усвоения программы по направлению  
«Речевое развитие» по группам.**

Уровни	Младшая группа		Средняя группа			Старшая группа			Подгот. группа			Итого:	
	9	14	1	2	7	3	6	13	5	10	12		%
Высокий	11	11	2	2	14	10	5	5	5	9	3	<b>77</b>	<b>21</b>
Средний	16	11	26	26	17	26	24	22	24	22	28	<b>242</b>	<b>67</b>
Низкий	8	8	6	6	3	0	4	4	1	1	0	<b>41</b>	<b>12</b>
всего	35	30	34	34	34	36	33	31	30	32	31	<b>360</b>	

**Таким образом,** по результатам диагностики в образовательной области «Речевое развитие» у детей в 2021 – 2022 г. выявлены следующие показатели: 21 % детей детского сада усвоили программу на высоком уровне, 67 % -среднем, 12 % на низком уровне.

**Результаты диагностического обследования по выявлению  
уровня усвоения программы по направлению  
«Художественно - эстетическое развитие»  
2021 – 2022 года.**

Возраст/ № группы	Списоч ный состав детей	Конец года						
		Коли чество обследо ванных	Высокий		Средний		Низкий	
				%		%		%
Мл. № 9	38	35	15	43	14	40	6	17
Мл. № 14	35	32	3	9,3	18	56,2	9	28,1
Средняя № 1	34	30	6	20	17	57	7	23
Средняя № 2	35	31	0	0	25	80	6	20
Средняя № 7	36	34	14	41	17	50	3	9
Старшая № 3	36	36	12	33,3	24	66,7	0	0
Старшая № 6	35	33	5	15	24	72,7	4	12
Старшая № 13	34	31	5	16	22	71	4	13
Подг. № 5	33	30	5	16, 6	24	80	1	3, 4
Подг. № 10	34	32	12	37,5	19	59,3	1	3
Подг. № 12	31	30	5	17	25	83	0	0

**Результаты диагностического обследования по выявлению  
уровня усвоения программы по направлению  
«Физическое развитие» на 2021 – 2022 год.**

Возраст/ № группы	Списоч ный состав детей	Конец года						
		Коли чество обследо ванных	Высокий		Средний		Низкий	
				%		%		%
Мл. № 9	38	34	8	23	22	69	4	8
Мл. № 14	35	35	10	29	19	54	6	17
Средняя № 1	34	34	10	26	27	69	2	5
Средняя № 2	35	35	11	27	22	61	2	5
Средняя № 7	36	34	10	29	21	62	3	9
Старшая № 3	36	36	10	28	26	72	0	0
Старшая № 6	35	33	11	33	20	61	1	6
Старшая № 13	34	31	11	34	20	65	1	1
Подг. № 5	33	30	6	20	24	80	0	0
Подг. № 10	34	32	11	34	19	59	2	7
Подг. № 12	31	30	4	12	26	88	0	0

## Уровень готовности детей к обучению в школе 2021– 2022 г.

О качестве образовательного и воспитательного процесса в детском саду можно судить по сравнению результативности обучения воспитанников в текущем году с предыдущим. Дети имеют следующие уровни подготовки к школе в подготовительных группах-№ 5, 10, 12 (98 чел.):

### Анализ уровня подготовки к школе.

Учебный год	Высокий уровень (%)	Выше среднего (%)	Средний уровень (%)	Низкий уровень (%)
2021-2022	41 % (46 чел.)		50 % (42 чел.)	9 % (10 чел.)

Количество детей, поступивших в школы г. Ульяновска - 98 чел.: Из них 20 детей – в гимназию № 79, 75 детей - в школу № 73, 3 ребёнка - в лицей № 20.

Результаты педагогического анализа показывают преобладание детей с высоким и средним уровнями развития при прогрессирующей динамике на конец учебного года, что говорит о результативности образовательной деятельности в детском саду.

### Воспитательная работа.

Чтобы выбрать стратегию воспитательной работы, в 2022 году был проведён анализ состава семей воспитанников.

### Характеристика семей по составу:

Состав семьи	Количество семей	Процент от общего количества семей воспитанников
Полная	393	88 %
Неполная с матерью	54	12%
Неполная с отцом		
Оформлено опекунов		

### **Характеристика семей по количеству детей:**

Количество детей в семье	Количество семей	Процент от общего количества семей воспитанников
Один ребенок	279	62 %
Два ребенка	118	26 %
Три ребенка и более	50	11 %

Воспитательная работа строится с учетом индивидуальных особенностей детей, с использованием разнообразных форм и методов, в тесной взаимосвязи воспитателей, специалистов и родителей. Детям из неполных семей уделяется большее внимание в первые месяцы после зачисления в МБДОУ № 229.

### **Дополнительное образование**

В 2022 году в МБДОУ № 229 работало 11 кружков по направлениям:

- 1) художественно-эстетическое: «Веселая кисточка», «Мукосолька», «Ритмика»,
- 2) социально-гуманитарное: «Веселый английский», «Речецветик», «Подготовка к школе», «Путешествие в математику» «Кроха»,
- 3) физкультурно-спортивное: «Школа мяча», «Плавание», «Юный шахматист».

В дополнительном образовании задействовано 90% воспитанников МБДОУ № 229.

### **IV. Оценка функционирования внутренней системы оценки качества образования**

Мониторинг качества образовательной деятельности в 2022 году показал хорошую работу педагогического коллектива. Состояние здоровья и физического развития воспитанников удовлетворительные. 96 % детей успешно освоили образовательную программу дошкольного образования в своей возрастной группе. Воспитанники подготовительных групп показали высокие показатели готовности к школьному обучению и 25 % выпускников зачислены в гимназию № 79; № 20. В течение года воспитанники МБДОУ № 229 успешно участвовали в конкурсах и мероприятиях различного уровня.

### **V. Оценка кадрового обеспечения**

МБДОУ № 229 укомплектован педагогами на 80 процентов согласно штатному расписанию. Всего работают 33 человека. Педагогический коллектив насчитывает 6 специалистов.

За 2022 год педагогические работники прошли аттестацию и получили:

– высшую квалификационную категорию – 1 чел. по должности

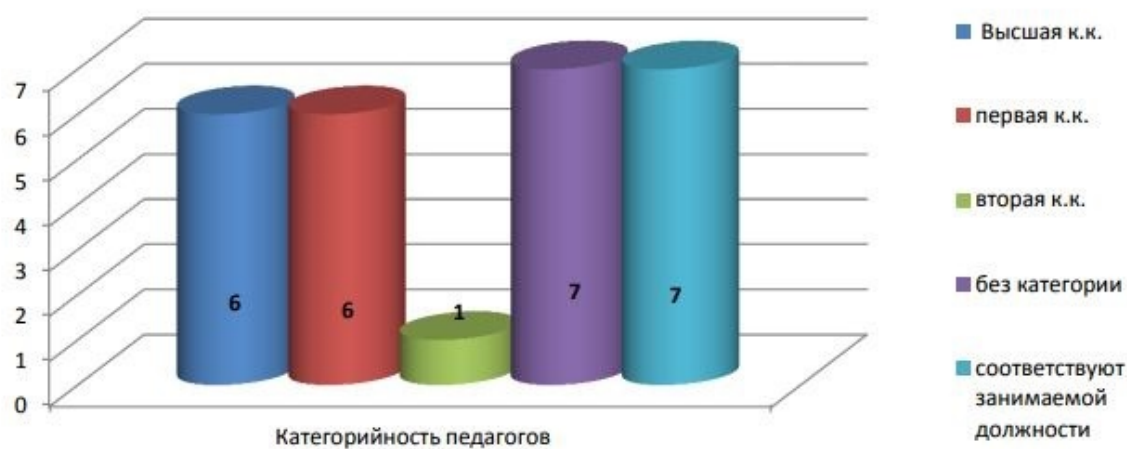
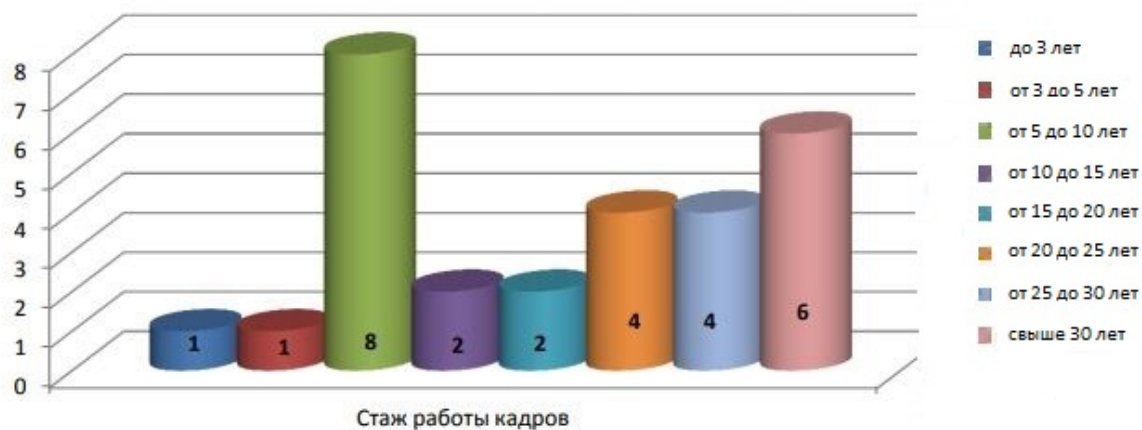
«Воспитатель».

– первую квалификационную категорию – 3 чел. по должности

«Воспитатель».

Курсы повышения квалификации в 2022 году прошли 7 работника МБДОУ № 229. На 29.12.2022 г. 1 педагог проходят обучение в ВУЗе по педагогической специальности.

Диаграмма с характеристиками кадрового состава МБДОУ № 229





В 2022 году педагоги МБДОУ № 229 приняли участие:

№ п/п	Проблема	Дата проведения	Участники		Анализ проблемы
			категория	количество	
1	<b>Региональный образовательный форум 2021</b> «Воспитать человека: новые вызовы» Презентация опыта работы: ««Интеграция медиаобразования и робототехники в дошкольном образовании»»	25 августа 2022 г	Руководители, заместители и руководители, педагоги ДОО	100	Обсудили опыт разработки и внедрения рабочих программ воспитания, пользу цифровой трансформации сферы образования для воспитательного процесса, новые подходы к реализации ФГОС ДО.
2	<b>Городское методическое объединение</b> «Формирование основ социальной культуры дошкольников ресурсами медиапространства в условиях цифровизации дошкольного образования»	28.октября 2021 г.	Педагоги системы дошкольного образования	25	Реализация программы «Дошкольник в медиапространстве», в рамках Рабочей программы воспитания, в части, формируемой участниками образовательных отношений.
3	<b>Областной обучающий семинар:</b> «Формирование основ социальной культуры дошкольников ресурсами медиапространства в условиях цифровизации дошкольного образования»	13 декабря 2022 г	Заместители заведующих по УВР, старшие воспитатели и	14	Проанализировали возможность использования робототехнических конструкторов с целью реализации регионального компонента ООП ДО и Рабочей программы воспитания.

МБДОУ № 229 укомплектован кадрами не полностью. Коллектив нуждается в воспитателях на 2 возрастных группах, педагоге психологе. Педагоги постоянно повышают свой профессиональный уровень, эффективно участвуют в работе городских методических объединений, знакомятся с опытом работы своих коллег и других дошкольных учреждений, а также саморазвиваются. Все это в комплексе дает хороший

результат в организации педагогической деятельности и улучшении качества образования и воспитания дошкольников.

### **Об ИКТ-компетенциях педагогов**

Анализ данных, полученных на основе наблюдения и опроса воспитателей по применению ими информационных и дистанционных технологий в образовательной деятельности, в том числе и дополнительном образовании, показал, что педагоги не испытывают трудности, связанные с отсутствием необходимых компетенций для подготовки к дистанционным занятиям и их проведению, при применении дистанционных инструментов для проведения занятий в Zoom .

### **Повышение квалификации**

Результаты анализа направлений и тематики дополнительных профессиональных программ (повышение квалификации), которые освоили воспитатели детского сада за три последние года, включая и 2022 год, показывают, что все они по профилю педагогической деятельности. В 2023 году ответственному лицу предусмотреть обучение педагогов дошкольной организации по тематическим дополнительным профессиональным программам (повышение квалификации), направленных на формирование/совершенствование ИКТ-компетенций, повышение компьютерной грамотности для последующего обеспечения качества образовательной деятельности с применением дистанционных образовательных технологий.

## **VI. Оценка учебно-методического и библиотечно-информационного обеспечения**

В МБДОУ № 229 библиотека является составной частью методической службы. Библиотечный фонд располагается в методическом кабинете, кабинетах специалистов, группах детского сада. Библиотечный фонд представлен методической литературой по всем образовательным областям основной общеобразовательной программы, детской художественной литературой, периодическими изданиями, а также другими информационными ресурсами на различных электронных носителях.

В каждой возрастной группе имеется банк необходимых учебно-методических пособий, рекомендованных для планирования воспитательно-образовательной работы в соответствии с обязательной частью ООП.

Оборудование и оснащение методического кабинета достаточно для реализации образовательных программ. В методическом кабинете созданы условия для возможности организации совместной деятельности педагогов. Кабинет достаточно оснащен техническим и компьютерным оборудованием.

Информационное обеспечение МБДОУ № 229 включает:

– программное обеспечение – позволяет работать с текстовыми редакторами, интернет-ресурсами, фото-, видеоматериалами, графическими редакторами.

В МБДОУ № 229 учебно-методическое и информационное обеспечение достаточное для организации образовательной деятельности и эффективной реализации образовательных программ.

## **VII. Оценка материально-технической базы**

В МБДОУ № 229 сформирована материально-техническая база для реализации образовательных программ, жизнеобеспечения и развития детей. В МБДОУ № 229 оборудованы помещения:

- групповые помещения – 13;
- кабинет заведующего – 1;
- методический кабинет – 1;
- кабинет педагога-психолога- 1;
- кабинет учителя-логопеда- 1;
- кабинет инструктора по ФК-2;
- музыкальный зал – 1;
- физкультурный зал – 1;
- бассейн-1;
- помещение семейного игрового центра «Малышок»-1;
- Арт студия - 1
- пищеблок – 1;
- прачечная – 1;
- медицинский кабинет – 1;
- изолятор – 2;
- прививочный кабинет – 1.

При создании предметно-развивающей среды воспитатели учитывают возрастные, индивидуальные особенности детей своей группы. Оборудованы групповые комнаты, включающие игровую, познавательную, обеденную зоны.

Материально-техническое состояние МБДОУ № 229 и территории соответствует действующим санитарно-эпидемиологическим требованиям к устройству, содержанию и организации режима работы в дошкольных организациях, правилам пожарной безопасности, требованиям охраны труда.

### **Материально-техническое обеспечение для проведения занятий с воспитанниками**

Оценка материально-технического оснащения детского сада при проведении занятий с воспитанниками выявила следующие трудности:

- недостаточно необходимого оборудования (ноутбуков, компьютеров или планшетов) по группам детского сада.

## **Материально-техническое обеспечение для проведения обще садовских мероприятий**

Наличие материально-технического оснащения по группам детского сада для организации массовых обще садовских мероприятий с родителями (законными представителями) воспитанников свидетельствует о недостаточном количестве технических средств и программного обеспечения. Поэтому необходимо в 2023 году обратить внимание на приобретение соответствующего оборудования и программного обеспечения.

## Результаты анализа показателей деятельности организации

Данные приведены по состоянию на 29.12.2022 г.

Показатели	Единица измерения	Количество
<b>Образовательная деятельность</b>		
Общее количество воспитанников, которые обучаются по программе дошкольного образования в том числе обучающиеся:	человек	404
в режиме полного дня (8–12 часов)		404
в режиме кратковременного пребывания (3–5 часов)		0
в семейной дошкольной группе		0
по форме семейного образования с психолого-педагогическим сопровождением, которое организует детский сад		0
Общее количество воспитанников в возрасте до трех лет	человек	30
Общее количество воспитанников в возрасте от трех до восьми лет	человек	374
Количество (удельный вес) детей от общей численности воспитанников, которые получают услуги присмотра и ухода, в том числе в группах:	человек (процент)	0
8–12-часового пребывания		0
12–14-часового пребывания		нет
круглосуточного пребывания		нет
Численность (удельный вес) воспитанников с ОВЗ от общей численности воспитанников, которые получают услуги:	человек (процент)	0
по коррекции недостатков физического, психического развития		0
обучению по образовательной программе дошкольного образования		0
присмотру и уходу		0
Средний показатель пропущенных по болезни дней на одного воспитанника		день

Общая численность педработников, в том числе количество педработников: с высшим образованием	человек	33
высшим образованием педагогической направленности (профиля)		12
средним профессиональным образованием		21
средним профессиональным образованием педагогической направленности (профиля)		20
Количество (удельный вес численности) педагогических работников, которым по результатам аттестации присвоена квалификационная категория, в общей численности педагогических работников, в том числе: с высшей	человек (процент)	14(45.4%)
первой		9 (24.2%) 5 (21.2%)
Количество (удельный вес численности) педагогических работников в общей численности педагогических работников, педагогический стаж работы которых составляет: до 5 лет	человек (процент)	7(21.2%)
больше 30 лет		5(15,1%)
Количество (удельный вес численности) педагогических работников в общей численности педагогических работников в возрасте: до 30 лет	человек (процент)	20 (60.6%)
от 55 лет		3 (9%)
Численность (удельный вес) педагогических и административно-хозяйственных работников, которые за последние 5 лет прошли повышение квалификации или профессиональную переподготовку, от общей численности таких работников	человек (процент)	40 (90 %)
Численность (удельный вес) педагогических и административно-хозяйственных работников, которые прошли повышение квалификации по применению в образовательном процессе ФГОС, от общей численности таких работников	человек (процент)	15 (45,4%)

Соотношение «педагогический работник/воспитанник»	человек/человек	14/1
Наличие в детском саду: музыкального руководителя	да/нет	да
инструктора по физической культуре		да
учителя-логопеда		да
логопеда		нет
учителя-дефектолога		нет
педагога-психолога		да
<b>Инфраструктура</b>		
Общая площадь помещений, в которых осуществляется образовательная деятельность, в расчете на одного воспитанника	кв. м	1025,8
Площадь помещений для дополнительных видов деятельности воспитанников	кв. м	363,2
Наличие в детском саду: физкультурного зала	да/нет	да
музыкального зала		да
прогулочных площадок, которые оснащены так, чтобы обеспечить потребность воспитанников в физической активности и игровой деятельности на улице		да

Анализ показателей указывает на то, что МБДОУ № 229 имеет достаточную инфраструктуру, которая соответствует требованиям новым санитарным правилам СП 2.4.3648-20 «Санитарно-эпидемиологические требования к организациям воспитания и обучения, отдыха и оздоровления детей и молодежи» и позволяет реализовывать образовательные программы в полном объеме в соответствии с ФГОС ДО. МБДОУ № 229 укомплектован достаточным количеством педагогических и иных работников, которые имеют высокую квалификацию и регулярно проходят повышение квалификации, что обеспечивает результативность образовательной деятельности.